



## **Rzeszowski Obszar Funkcjonalny w dokumentach strategicznych województwa podkarpackiego**

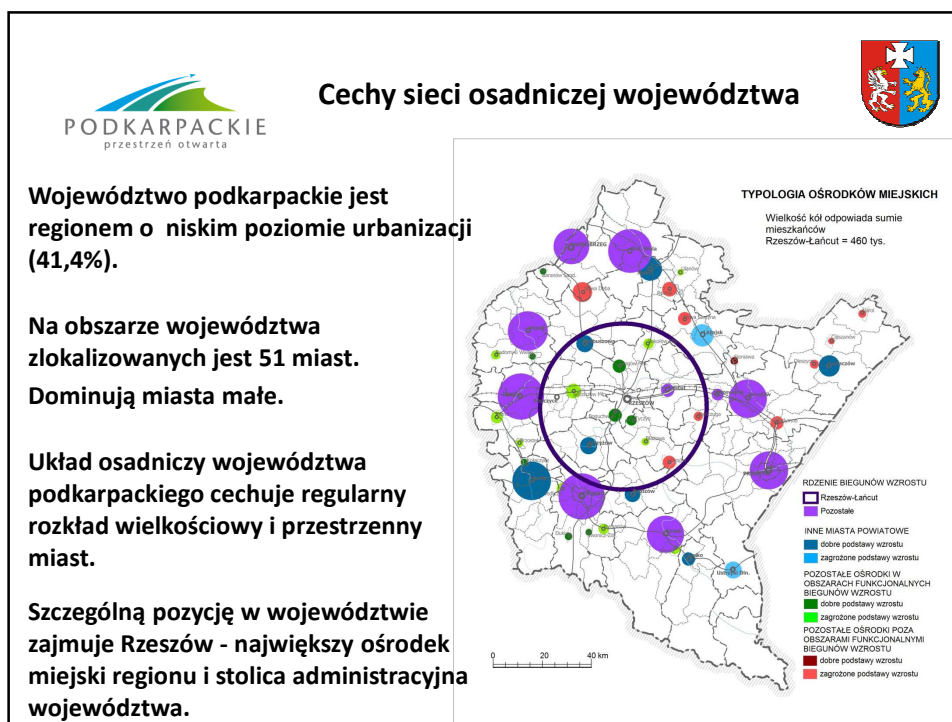
Rzeszów, 19 marca 2018 r.



### **Główne zagadnienia w prezentacji:**



- ❖ **Znaczenie Rzeszowskiego Obszaru Funkcjonalnego dla regionu**
- ❖ **Kierunki rozwoju ROF wskazane w regionalnych dokumentach programowych**
- ❖ **Wybrane instrumenty wzmocnienia funkcji ROF**
- ❖ **Działania w ramach inicjatywy Catching-up Regions 2 i koncepcja projektu**
- ❖ **Wnioski**





PODKARPACKIE  
przestrzeń otwarta

## Funkcje metropolitalne Rzeszowa

### - rola i znaczenie miasta



❖ **Koncepcja** Przestrzennego Zagospodarowania Kraju 2030 (KPZK 2030) wprowadza hierarchizację miast.

❖ Rzeszów został zaliczony do kategorii **miast wojewódzkich, pełniących oprócz funkcji regionalnych szereg funkcji o znaczeniu krajowym, w tym metropolitalnych** (administracyjne, specjalistycznej opieki zdrowotnej, szkolnictwa wyższego, wysokiej kultury i inne, które powinny decydować o uzyskaniu silnej pozycji konkurencyjnej w wymiarze krajowym i międzynarodowym

❖ Wskazywany jest w dokumentach krajowych jako **potencjalny ośrodek metropolitalny**.



**Funkcyjne Obszary Miejskie**  
 ESPON / 4.3 projekt "Study on urban factors" 2008  
 ■ terytorium miasta    ■ terytorium powiatu  
 ■ obszar funkcjonalny    ■ obszar administracyjny  
 ■ granice obszarów funkcjonalnych i administracyjnych wyznaczone w studiach planistycznych



PODKARPACKIE  
przestrzeń otwarta

## Miejskie Obszary Funkcjonalne

### - wymiar terytorialny



**Obszar funkcjonalny** - zwarty układ przestrzenny składający się z funkcjonalnie powiązanych terenów, charakteryzujących się wspólnymi uwarunkowaniami i przewidywanymi, jednolitymi celami rozwoju (KPZK 2030).

Obszary funkcjonalne wyznacza się w celu wykorzystania endogenicznych potencjałów terytoriów, promowania specjalizacji terytorialnej oraz minimalizacji sytuacji konfliktowych.

**Wprowadzenie obszarów funkcjonalnych, przekraczających granice administracyjne gminy, jest działaniem sprzyjającym równoważeniu poziomu zagospodarowania terenów.**

Wyznaczanie obszarów funkcjonalnych nie tylko pozwala określać granice przestrzenne występowania zjawiska, ale także pozwala programować instrumenty oddziaływania.



## Miejskie Obszary Funkcjonalne - zasady delimitacji



**Miejskie obszary funkcjonalne ośrodków wojewódzkich (MOF OW) - spójne pod względem przestrzennym strefy oddziaływania miasta, charakteryzujące się istnieniem powiązań funkcjonalnych oraz zaawansowaniem procesów urbanizacyjnych, wyróżniające się z otoczenia i upodabniające się pod pewnymi względami do głównego miasta.**

Zgodnie z KPZK 2030 **delimitacja obszarów funkcjonalnych** ośrodków wojewódzkich powinna zostać przeprowadzona przy wykorzystaniu kryteriów ustalonych przez stronę rządową i samorządową, przy udziale partnerów społecznych i gospodarczych.

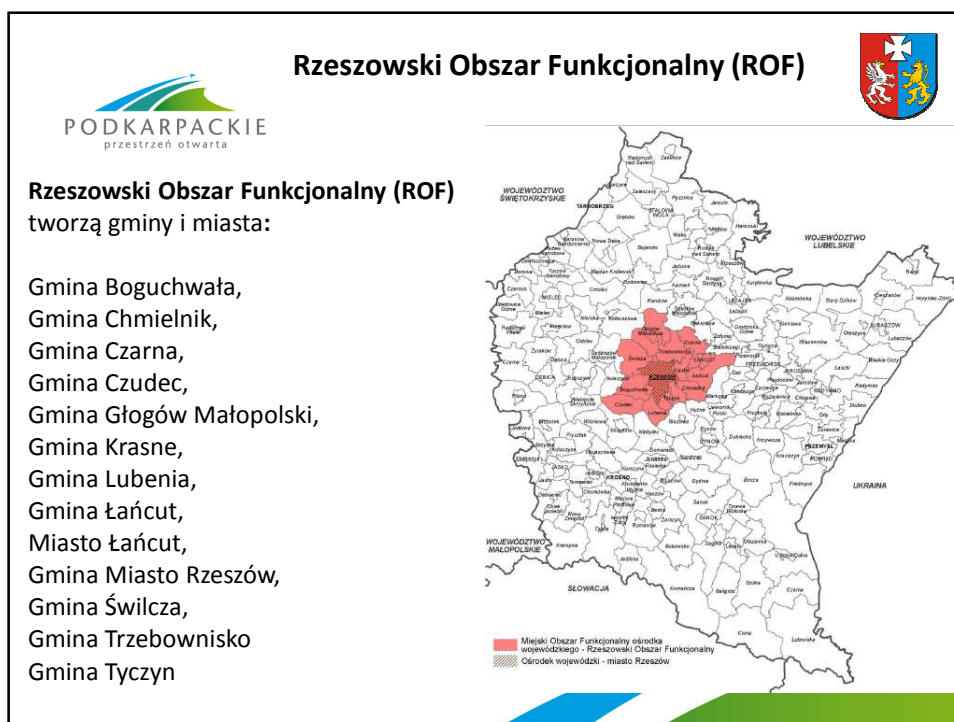
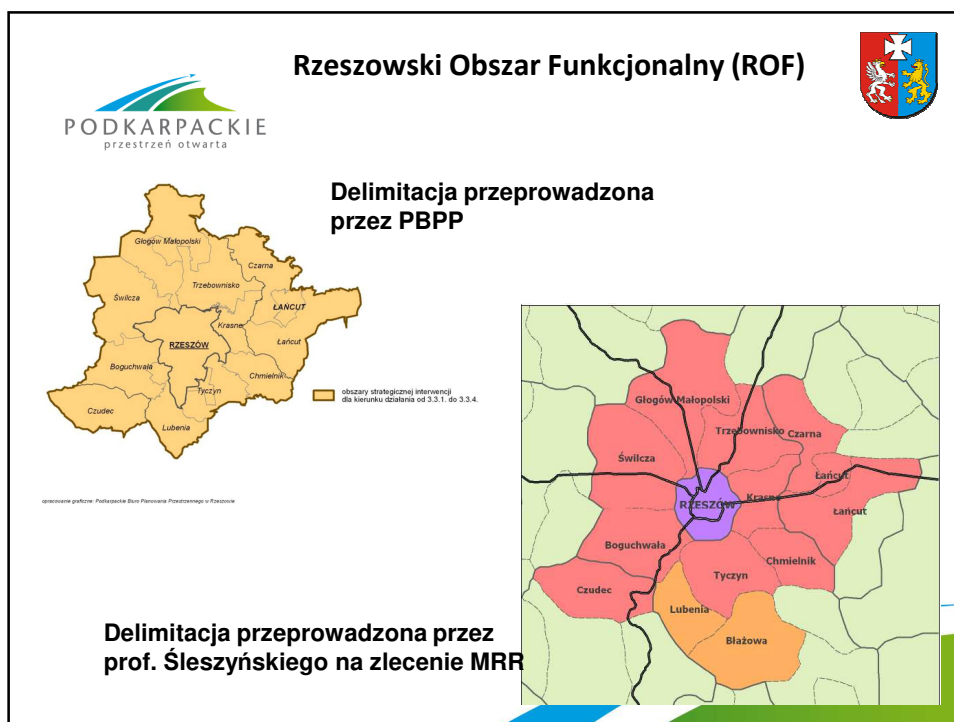
Delimitacja powinna zostać przeprowadzona w taki sposób, **aby oparta była na porównywalnych, obiektywnych danych, które zapewniają porównywalność i harmonizację wyników delimitacji**, a w konsekwencji **transparentną politykę ukierunkowaną terytorialnie**.



## Rzeszowski Obszar Funkcjonalny - zasady delimitacji PZPWP



- ❖ **Wymóg określenia w planie zagospodarowania przestrzennego województwa obszarów funkcjonalnych**, wynika bezpośrednio z przepisów ustawy z dnia 27 marca 2003 r. o planowaniu i zagospodarowaniu przestrzennym.
- ❖ Ze względu na brak rozporządzenia określającego jednolite kryteria przyjęto **wieloaspektowe podejście uwzględniające różne metody delimitacji**:
  1. Zastosowanie **metodologii M. Smętkowskiego**, (która pierwotnie służyła do wyznaczania obszarów metropolitalnych w Polsce).
  2. Zastosowanie **metody badawczej korelacyjno-wagowej**
  3. Analizy **dojazdów do pracy**
  4. Analizy **dostępności komunikacyjnej**
  5. Analizy **powiązań funkcjonalno-przestrzennych**
- ❖ Uwzględniono **różne aspekty charakteryzujące miejskie obszary funkcjonalne, zarówno dane statystyczne jak i powiązania funkcjonalne i przestrzenne**





**PODKARPACKIE**  
przestrzeń otwarta

## Rzeszowski Obszar Funkcjonalny (ROF)




- ❖ Do ROF zakwalifikowane zostały jedynie **gminy, w których powiązania funkcjonalno-przestrzenne są silne i wieloaspektowe.**
- ❖ Układ osadniczy ROF charakteryzuje się **centralnym położeniem Rzeszowa** oraz relatywnie równomiernym, promienistym rozmieszczeniem pozostałych miast i jednostek osadniczych, usytuowanych wzdłuż głównych tras komunikacyjnych
- ❖ ROF obejmuje **1 048 km<sup>2</sup>** z liczbą ludności wynoszącą **363 680** mieszkańców tj. 17,09% populacji województwa (stan na 2016 r.),
- ❖ ROF jest **najbardziej zurbanizowanym rejonem województwa podkarpackiego**, wskaźnik urbanizacji wynosi 60,4% (dla województwa podkarpackiego 41,4%).




obszary strategicznej interwencji dla kierunku działań od 3.3.1. do 3.3.4.

www.urzadzypodkarpackie.pl

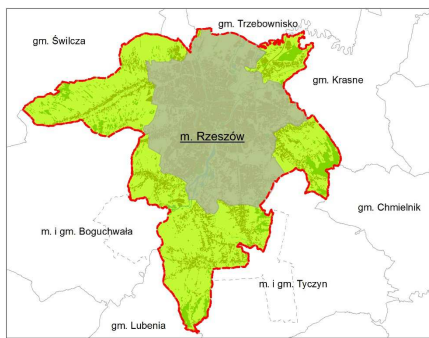


**PODKARPACKIE**  
przestrzeń otwarta



## Rzeszowski Obszar Funkcjonalny (ROF)



- ❖ Struktura funkcjonalno-przestrzenna ROF została ukształtowana historycznie w wyniku procesów demograficznych, rozwoju gospodarczego, kształtowania się i rozwoju infrastruktury technicznej, ekonomicznej i społecznej.
- ❖ W zakresie rozwoju sieci osadniczej i urbanizacji ROF decydującą rolę odgrywa Rzeszów, od 2005 r. **powierzchnia miasta zwiększyła się ponad dwukrotnie** kosztem najbardziej zurbanizowanych terenów gmin sąsiednich.
- ❖ Obecnie miasto Rzeszów liczy 120 km<sup>2</sup> powierzchni (11,46% całej powierzchni ROF) oraz 187 422 mieszkańców (51,5 % ogólnej liczby mieszkańców ROF).





**LEGENDA:**  
GRANICE:  
- - - granica administracyjna miasta Rzeszowa  
- - - granica gminy  
- - - granica miasta  
■ obszar Rzeszowa w 2005 roku  
■ tereny przyłączone do Rzeszowa w latach 2006-2017

### Znaczenie Rzeszowskiego Obszaru Funkcjonalnego

- ❖ ROF wyróżnia się **pozytywnymi trendami w zakresie demografii**. Przyrost naturalny w 2016 roku na terenie ROF **wyniósł 1 143 osoby** (podkarpacie – 1 159 osób). Analizowany wskaźnik najkorzystniej prezentuje się w gminach: Rzeszów – 697 osób, Trzebownisko – 106 osób oraz Boguchwała – 79 osób. Wartości ujemne powyższy wskaźnik uzyskał w dwóch gminach ROF: Chmielniku - 10 osób oraz Lubeni - 21 osób.
- ❖ **Prognoza demograficzna** Polski na lata 2014-2050 **przewiduje wzrost liczby ludności gmin ROF** należących do powiatu rzeszowskiego i łańcuckiego. Większość terenów miejskich będzie charakteryzował spadek liczby ludności, na korzyść terenów wiejskich.
- ❖ W ostatnim dziesięcioleciu nastąpił **wzrost liczby pracujących** w ROF o **25%**.
- ❖ W 2016 r. udział osób bezrobotnych zarejestrowanych w Powiatowych Urzędach Pracy w liczbie ludności w wieku produkcyjnym na terenie ROF-u wyniósł 7,7% i był **niższy niż w skali całego województwa** o 0,3 p.p. Analizowany wskaźnik od 2013 systematycznie maleje.



### Znaczenie Rzeszowskiego Obszaru Funkcjonalnego c.d.

- ❖ Gminy wchodzące w skład Rzeszowskiego Obszaru Funkcjonalnego cechuje **wysoki, w skali województwa, poziom rozwoju przedsiębiorczości**, jest to **obszar najlepiej rozwinięty gospodarczo w województwie**.
- ❖ Na terenie ROF w 2016 r. do rejestru REGON było wpisanych łącznie **40 409 podmiotów gospodarki narodowej**. Najwięcej firm było zlokalizowanych w Rzeszowie (26 489) oraz w łańcucie (2 090). Najmniej takich podmiotów zarejestrowano w gminie Lubenia (310) i w gminie Chmielnik (432).
- ❖ W 2016 r. **wskaźnik przedsiębiorczości** (określony jako liczna firm zarejestrowanych w REGON na 1 000 mieszkańców w wieku produkcyjnym) w całym ROF wyniósł średnio ponad **130 podmiotów na 1 000 mieszkańców w wieku produkcyjnym**. Najwyższą przedsiębiorczością odznaczał się Rzeszów (226,2) i miasto łańcut (194,8). Najniższą wartość tego wskaźnika wystąpiła w gminie Lubenia (77,4) i w gminie Czudec (99,6). Średnia dla województwa w tym zakresie wyniosła 125,4 podmioty.




### Znaczenie Rzeszowskiego Obszaru Funkcjonalnego c.d.

- ❖ Istotną rolę w przemyśle Rzeszowskiego Obszaru Funkcjonalnego odgrywa **przemysł lotniczy**.
- ❖ Na całym obszarze ROF można zaobserwować **dynamicznie rozwijający się sektor nowoczesnych usług** (usług IT, obsługa klienta, zarządzanie zasobami ludzkimi, zarządzanie zaopatrzeniem, badania i rozwój, usługi prawne, zarządzanie łańcuchem dostaw).
- ❖ Zasadnicze znaczenie dla rozwoju gospodarczego Rzeszowskiego Obszaru Funkcjonalnego ma **Specjalna Strefa Ekonomiczna Euro-Park Mielec**, działająca na terenie Rzeszowa, Łańcuta i gminy Głogów Małopolski oraz Podstrefa Boguchwała **Krakowskiej Specjalnej Strefy Ekonomicznej**, a także **struktury klastrowe**.
- ❖ **Szkolnictwo wyższe** odgrywa ważną rolę w rozwoju społeczno-gospodarczym ROF-u (m.in. Politechnika Rzeszowska, Uniwersytet Rzeszowski, Wyższa Szkoła Informatyki i Zarządzania)
- ❖ Wsparciem dla rozwijających się gałęzi przemysłu jest **prowadzona działalność badawczo- naukowa** realizowana przez ośrodki badawczo-rozwojowe szkolnictwa wyższego wyposażone w nowoczesne laboratoria badawcze z wiodącą rolą Politechniki Rzeszowskiej,
- ❖ Działania sprzyjające powstawianiu i rozwojowi młodego biznesu realizują m.in. **Akademickie Inkubatory Przedsiębiorczości**. Ponadto w Rzeszowie swoją siedzibę ma **Podkarpacka Koalicja Startupów INUP**, która zrzesza kilkadziesiąt lokalnych prężnie rozwijających się startupów.
- ❖ Duże znaczenie ma również **Podkarpacki Park Naukowo-Technologiczny AEROPOLIS** - miejsce kojarzenia nowoczesnych firm i technologii z potencjałem miejscowych uczelni wyższych i ośrodków naukowo- badawczych

### Znaczenie Rzeszowskiego Obszaru Funkcjonalnego c.d.

- ❖ Głównym ośrodkiem świadczącym **usługi kultury o znaczeniu ponadlokalnym** jest miasto Rzeszów. Na terenie Rzeszowa mieszczą się jedyne w województwie instytucje artystyczne o znaczeniu regionalnym, tj. filharmonia oraz trzy teatry.
- ❖ W Rzeszowie oraz Łańcutie **znajdują się instytucje kultury**, kina, muzea, galerie. Rzeszów i Łańcut są również **ośrodkami turystyki krajoznawczej** (charakteryzują się dużą koncentracją obiektów zabytkowych).
- ❖ **Rozwój usług medycznych** w Rzeszowskim Obszarze Funkcjonalnym jest na wyższym poziomie niż w województwie podkarpackim. Potencjał bazy ochrony zdrowia w ROF stanowi ok. 20-25% potencjału województwa w tym zakresie.
- ❖ ROF charakteryzuje się **dobrą dostępnością komunikacyjną** (drogowe i kolejowe szlaki komunikacyjne o znaczeniu międzynarodowym, krajowym oraz regionalnym. Połączenie autostrady A4 z drogą ekspresową S19 tworzy ważny węzeł komunikacyjny w rejonie miasta Rzeszowa o **znaczeniu ponadregionalnym**).
- ❖ Dogodne położenie ROF w centralnej części województwa, na skrzyżowaniu szlaków komunikacyjnych jest istotnym czynnikiem i **szansą rozwoju turystyki tranzytowej**.





**PODKARPACKIE**  
przestrzeń otwarta

## Rzeszowski Obszar Funkcjonalny w dokumentach strategicznych województwa



Teren ROF pokrywa się z Obszarami Strategicznej Interwencji wskazanymi w **Strategii Rozwoju Województwa – Podkarpackie 2020** dla wszystkich kierunków działań w ramach priorytetu tematycznego 3.3 Funkcje metropolitalne Rzeszowa.

**Cel priorytetu:** Wzmocnienie pozycji Rzeszowa w przestrzeni krajowej i europejskiej dynamizujące procesy rozwojowe Rzeszowskiego Obszaru Funkcjonalnego i całego województwa

**Kierunki działań strategicznych:**

- ❖ Tworzenie korzystnych warunków do trwałego wzrostu gospodarczego w Rzeszowie i jego obszarze funkcjonalnym
- ❖ Wzmacnianie funkcji metropolitalnych realizowanych przez Rzeszów oraz wspieranie rozwoju nowych funkcji zwiększających zakres świadczonych usług wyższego rzędu
- ❖ Rozwój powiązań komunikacyjnych i zintegrowanego systemu transportu publicznego łączących Rzeszów z jego obszarem funkcjonalnym
- ❖ Uporządkowanie gospodarki przestrzennej Rzeszowa i integracja w ramach obszaru funkcjonalnego.





**PODKARPACKIE**  
przestrzeń otwarta

## Rzeszowski Obszar Funkcjonalny - wiodące kierunki zagospodarowania



**Wiodące kierunki zagospodarowania Rzeszowskiego Obszaru Funkcjonalnego według projektu zmiany Planu Zagospodarowania Przestrzennego Województwa Podkarpackiego:**

- ❖ dalszy rozwój funkcji metropolitalnych Rzeszowa;
- ❖ rozwój przemysłu wysokich technologii;
- ❖ wzmocnienie potencjału społecznego i gospodarczego ośrodków miejskich stymulujących rozwój ROF;
- ❖ poprawa dostępności komunikacyjnej obszaru w wymiarze lokalnym, regionalnym, krajowym i transgranicznym;
- ❖ integracja i rozwój transportu publicznego;
- ❖ poprawa ładu przestrzennego, ochrona i racjonalne wykorzystanie przestrzeni niezurbanizowanej
- ❖ rozwój kapitału ludzkiego;
- ❖ wzrost poziomu życia mieszkańców;
- ❖ ochrona zasobów dziedzictwa przyrodniczego i kulturowego;
- ❖ rozwój rekreacji i różnych form usług turystycznych;
- ❖ rozwój rolnictwa ekologicznego i specjalistycznego.



## Zintegrowane Inwestycje Terytorialne (ZIT) - cele



ZIT to narzędzie służące realizacji strategii terytorialnych i polityki spójności. W Polsce przy pomocy instrumentu ZIT realizowane są **zintegrowane działania** służące zrównoważonemu rozwojowi obszarów funkcjonalnych miast wojewódzkich.

Cele:

- ❖ zwiększanie wpływu miast i obszarów powiązanych z nimi funkcjonalnie na kształt i sposób realizacji działań wspieranych na ich obszarze **w ramach polityki spójności**;
- ❖ sprzyjanie **rozwojowi współpracy** i integracji na obszarach funkcjonalnych największych miast, przede wszystkim tam, **gdzie skala problemów** związanych z **brakiem komplementarności** działań różnych jednostek administracyjnych jest największa;
- ❖ promowanie **partnerskiego modelu współpracy** różnych jednostek administracyjnych;
- ❖ zwiększenie efektywności podejmowanych interwencji poprzez **realizację zintegrowanych projektów** odpowiadających w sposób kompleksowy na potrzeby i problemy obszaru funkcjonalnego.

## Bieżący postęp wdrażania instrumentu ZIT w zakresie EFRR (stan na 20.02.2018r.)



Lp.	Działanie/ Poddziałanie	Stan projektu	Kwota alokacji przewidziana dla ROF w formule ZIT (PLN)	Zakontraktowana kwota dofinansowania (PLN)	Kwota do wykorzystania w (PLN)
1.	1.5 Promowanie przedsiębiorczości - ZIT	Projekt zakontraktowany – I Etap	50 000 000,00	9 680 313,33	21 112 316,26 – II Etap
2.	3.4 Rozwój OZE – ZIT - projekt parasolowy	Projekt zakontraktowany	35 650 000,00	35 649 867,00	
3.	3.4 Rozwój OZE – ZIT	Projekt zakontraktowany – I Etap	22 857 966,00	12 099 197,39	10 758 768,61 – II Etap
4.	3.3.3 Realizacja planów niskoemisyjnych - ZIT	Projekt niezidentyfikowany	39 081 324,30		39 081 324,30
5.	4.3.3 Gospodarka ściekowa - ZIT	Projekt zakontraktowany – I Etap	17 234 812,00	5 336 686,30	10 884 482,65 – II Etap
6.	4.6 Kultura - ZIT	Projekt zakontraktowany	18 000 000,00	17 671 786,37	
7.	5.5 Niskoemisyjny transport miejski - ZIT	Projekt zakontraktowany	87 889 285,78	87 874 765,28	
8.	6.5 Rewitalizacja przestrzeni regionalnej - ZIT	Projekt niezidentyfikowany	64 700 000,00		64 700 000,00
<b>SUMA</b>			<b>335 413 388,08</b>	<b>168 568 582,88</b>	<b>146 536 891,82</b>



## Inwestycje na obszarze ROF służące rozwojowi całego województwa



Na terenie Rzeszowskiego Obszaru Funkcjonalnego zrealizowano oraz przewidziano do realizacji zadania inwestycyjne celu publicznego w ramach następujących dokumentów:

- ❖ Program Budowy Dróg Krajowych na lata 2014-2023 (z perspektywą do 2025)
- ❖ Krajowy Program Kolejowy do 2023 r.
- ❖ Master Plan dla transportu kolejowego w Polsce do 2030 r.
- ❖ Dokument Implementacyjny do Strategii Rozwoju Transportu do 2020 r. (z perspektywą do 2030)
- ❖ Kontrakt Terytorialny dla Województwa Podkarpackiego
- ❖ Program Operacyjny Infrastruktura i Środowisko na lata 2014-2020
- ❖ Program Operacyjny Polska Wschodnia 2014-2020

Wskazane inwestycje często posiadają lokalizację na terenie miasta Rzeszowa lub przebiegają przez stolicę regionu. Ich realizacja ma jednak kluczowe znaczenie dla rozwoju całego województwa podkarpackiego.



## Wybrane działania na obszarze ROF - samorząd województwa



- ❖ Rozwój funkcji gospodarczych – wzmocnienie specjalizacji gospodarczych regionu, wsparcie przedsiębiorczości, obsługa inwestorów, działalność Centrum Wystawienniczo-Kongresowego WP w Jasionce
- ❖ Tworzenie nowych instytucji: Podkarpacki Fundusz Rozwoju, Podkarpackie Centrum Innowacji
- ❖ Rozwój funkcji wyższego rzędu – wsparcie uczelni, poprawa bazy służby zdrowia, rozwój instytucji kultury
- ❖ Rozwój powiązań transportowych – rozwój Portu Lotniczego Rzeszów Jasionka, projekt kolei aglomeracyjnej, budowa drogi lotniskowa, węzeł Kielanówka DK 9, przebudowa ul. Sikorskiego



## Inicjatywa Catching-up Regions



- Inicjatywa Lagging Regions - pilotażowa inicjatywa Komisji Europejskiej zaplanowana w Polsce i w Rumunii;
- zakłada wypracowanie nowych rozwiązań mających wpływ na pobudzenie rozwoju gospodarczego regionów oraz zidentyfikowanie najważniejszych barier hamujących rozwój gospodarczy regionów;
- cel obecnej inicjatywy: wzmocnienie zdolności rozwojowych i rozwój przedsiębiorczości poprzez zwiększenie udziału terenów pokrytych miejscowymi planami zagospodarowania przestrzennego
- produkt inicjatywy: wypracowanie w gminach planów zagospodarowania przestrzennego.



## Przesłanki tworzenia skoordynowanej polityki przestrzennej ROF



- KE wraz z MR i władzami regionu przy udziale ekspertów Banku Światowego pracowano nad zdefiniowanymi obszarami o największym potencjale prorozwojowym – wskazanie ROF
- planowanie przestrzenne jako czynnik o wielopłaszczyznowym wpływie na lokowanie nowych przedsiębiorstw, co przekłada się na rozwój gospodarczy
- nieskoordynowany rozwój obszaru funkcjonalnego (rosnący chaos przestrzenny) rodzący konflikty - niski stopień koordynacji powstających planów gminnych
- potrzeba rozwoju partnerskiej współpracy Rzeszowa z ościennymi gminami na rzecz rozwiązywania wspólnych problemów rozwojowych
- brak całościowego planu zagospodarowania przestrzennego ROF – potrzeba określenia wizji rozwoju całego i lokowania poszczególnych funkcji rozwojowych
- konieczność skoordynowania polityki przestrzennej w ramach Rzeszowskiego Obszaru Funkcjonalnego umożliwiające m. in. lepsze wykorzystanie przestrzeni.




Realizacja Inicjatywy Catching-up Regions

**Dotychczasowe działania:**

- Koordynacja działań ze strony samorządu województwa
- Przystąpienie do Inicjatywy przez stronę samorządową – współpraca ze wszystkimi jst z obszaru ROF
- Prace diagnostyczne ekspertów Banku Światowego z wykorzystaniem dokumentów oraz materiałów przekazanych przez samorzady
- Wizyty studyjne ekspertów Banku Światowego w gminach – dwie rundy
- Przedstawienie wyników analiz i dyskusje z przedstawicielami samorządów
- Udział w spotkaniach Komitetu Sterującego – udział KE, BŚ, MR i UMWP
- Wypracowanie założeń oraz ustalenie oczekiwanych efektów Inicjatywy




Inicjatywa Catching-up Regions

**Produkty inicjatywy:**

- wypracowanie i przyjęcie strategii rozwoju przestrzennego ROF
- stworzenie systemu instytucjonalnego koordynującego planowanie przestrzenne gmin ROF
- wprowadzenie jednolitych standardów w zakresie planowania przestrzennego w gminach (program, przeszkolenie ludzi, wyposażenie w sprzęt)
- sporządzenie dla wybranych obszarów studiów uwarunkowań/miejscowych planów zagospodarowania przestrzennego

## Wnioski



- ❖ *Strategia Rozwoju Województwa Podkarpackie 2020 (SRWP)* podejmuje **zagadnienia rozwoju wszystkich ośrodków miejskich w województwie**. Strategia uwzględnia hierarchię ośrodków miejskich i stosownie do tego określa rozwój ich funkcji.
- ❖ SRWP przewiduje **wzmacnianie funkcji metropolitalnych stolicy województwa** – pozytywne oddziaływanie na pozostałe tereny i podniesienie konkurencyjności regionu w skali krajowej i międzynarodowej - w warunkach globalizacji, olbrzymie **znaczenia mają relacje ośrodków metropolitalnych**.
- ❖ **Rzeczowski Obszar Funkcjonalny wykazuje dużą dynamikę rozwoju, którą należy wykorzystać dla rozwoju całego regionu. Musi się to jednak odbywać w sposób planowany z uwzględnieniem dłuższego horyzontu czasowego – wiąże się z przewyższeniem partykularyzmu.**
- ❖ Równoważenie procesów rozwoju w województwie podkarpackim wymaga **rozwwoju powiązań gospodarczych i partnerstw gospodarczo-społecznych** pomiędzy miastami subregionalnymi oraz Rzeszowem, a także ich specjalizacji pod kątem nowoczesnych dziedzin przemysłu i usług.

## Wnioski



- ❖ Wyznaczanie obszarów funkcjonalnych **stwarza możliwość oddziaływania na większe obszary i wzmacniania efektów** poprzez efekt synergii ponad granicami administracyjnymi.
- ❖ Coraz większe znaczenie zyskuje **umiejętność kooperacji i współpracy** na rzecz wykorzystania wspólnych potencjałów – konieczne jest myślenie szersze wykraczające poza własne „dominium” – ZIT, realizacja projektów partnerskich, uzgadnianie dokumentów rozwojowych.
- ❖ **Rzeczowski Obszar Funkcjonalny potrzebuje wypracowania wspólnej koncepcji zarządzania przestrzenią**, gdyż w przeciwnym razie pogłębiał się będzie chaos będący przyczyną konfliktów oraz zablokowane zostaną możliwości rozwoju.
- ❖ Działania rozwojowe wymagają koordynacji i dostrzeżenia uwarunkowań przestrzennych. Planowanie rozwoju musi uwzględniać cechy przestrzeni.
- ❖ **Działania w ramach Inicjatywy CuR2 w zakresie planowania przestrzennego stwarzają szansę określenia kierunków rozwoju przestrzeni ROF oraz wzmocnienia potencjału instytucjonalnego współpracy jst.**



## **Dziękuję za uwagę**

**dr Paweł Wais**  
Z-ca Dyrektora Departamentu Rozwoju Regionalnego  
Urząd Marszałkowski Województwa Podkarpackiego  
Departament Rozwoju Regionalnego;  
e-mail: [p.wais@podkarpackie.pl](mailto:p.wais@podkarpackie.pl)